



# 2025中国国际石油化工技术装备展览会

2025 China International Petrochemical Technology and Equipment Exhibition

2025年6月5-7日

中国·上海新国际博览中心

## 参展商手册 Exhibitor Manual

您可以登陆 [sh.cippe.com.cn](http://sh.cippe.com.cn) 查阅或下载本手册



官方网站



官方微信

### 同期举行

第十七届上海国际石油和化工安全防护及消防应急管理展览会

第十七届上海国际石油和化工自动化及仪器仪表展览会

2025中国国际化工装备博览会

第十七届上海国际防爆电气技术设备展览会

上海国际塑料橡胶工业制品及设备展览会

上海国际医用化工材料产品技术与设备展览会

# 目 录

一、展览会地点、日程安排及展馆地理位置.....	2
二、展台管理与使用.....	5
三、展商注册.....	5
四、展台搭建.....	6
五、空场地与搭建装修.....	6
六、推荐保险服务商.....	8
七、办理特装展台施工手续.....	9
八、展品运输.....	11
九、展览馆设施简介.....	22
十、专业观众请柬.....	22
十一、会刊、展商在线登陆系统.....	22
十二、接待酒店.....	23
十三、参展费缴纳截止日期重要提示.....	25
十四、展馆安全消防规定.....	25
十五、展馆安全保卫规定.....	25
十六、展览事务回执表.....	29

感谢贵单位应邀参加本届展览会。我们希望本手册所包含的信息能帮助贵单位顺利地各项准备工作。为确保贵单位的利益，请您仔细阅读本手册，并按照其要求填写有关表格，在截止日期前传真或邮件给我们，以便我们及时提供您所需要的服务。

如果您对本手册内提供的服务有任何疑问，敬请与组织单位办公室联系。对您的任何要求，我们会尽可能提供帮助和指导。

我们衷心预祝各位展商在展览会期间收获丰盛。

振威国际会展集团      北京振威展览有限公司

地 址：北京市通州区经海五路 1 号院国际企业大道 III13 号楼振威展览大厦    邮 编：100101

电 话：86-010-56176947

传 真：86-010-56176998

网 址：<http://www.cippe.com.cn>

邮 箱：[cippe@zhenweiexpo.com](mailto:cippe@zhenweiexpo.com)

## 一、展览会地点、日程安排及展馆地理位置

### 1. 时间地点及日程安排

展会名称: 2025 中国国际石油化工技术装备展览会	
展会地点: 中国·上海新国际博览中心 (上海浦东新区龙阳路 2345 号)	
报到地点: 上海新国际博览中心 1 号入口厅 (南登录大厅)	
<b>布展期</b>	
特装展位报到布展时间	2025 年 6 月 3 日 8: 30-18: 00 星期二
	2025 年 6 月 4 日 8: 30-18: 00 星期三
标准展位报到布展时间	2025 年 6 月 4 日 8: 30-18: 00 星期三
注: 如需加班, 请在 6 月 4 日下午 14: 00 之前与主办方联系	
<b>开展期</b>	
展会开放时间	2025 年 6 月 5 日 9: 00-16: 30 星期四
	2025 年 6 月 6 日 9: 00-16: 30 星期五
	2025 年 6 月 7 日 9: 00-14: 00 星期六
<b>撤展期</b>	
闭幕撤展	2025 年 6 月 7 日 14: 00-18: 00 星期六

布展期间, 如展商或搭建商需加班工作, 展商必须于当天下午 **14:00** 时前向主场搭建方提出申请, 14:00 以后申请需加收 50% 加急服务费, 15:30 以后原则上不接受加班申请。加班人员凭加班单入场。若现场未缴纳加班费用, 则在施工押金中按 **1.5 倍的费用扣除**。申请加班的工作时间原则上最晚只可申请到 24:00 时, 如有特殊情况需要通宵加班的, 必须报主场搭建商批准, 并在当天下午 14:00 前确定。

加班时间	费用 (元)
22:00之前	2600元/小时
22:00之后	5000元/小时

## 2.展馆总分布图



## 3.重要联系方式

服务项目	负责单位	联系方式
展会主场搭建服务商	北京中装润达展览有限公司	姓名: 谢靖 166 0009 3952 邮箱: xjing@zhenweiexpo.com 姓名: 董凯 139 3920 9557 邮箱: dk@zhenweiexpo.com
展馆指定审图服务商	上海汉海展览咨询有限公司	电话: 021-2890 6633 021- 6634 6635 邮箱: hah@hahchina.com
展品运输及现场装卸服务商	全球国际货运代理(中国)有限公司	姓名: 李一鑫 189 1779 0390 邮箱: ash.li@dbschenker.com
酒店预订服务商	深圳市捷旅国际会议展览有限公司	姓名: 杨小姐 150 1413 7498 姓名: 黄先生 130 2790 0947
家具/设施/等租赁	北京中装润达展览有限公司	姓名: 康一凡 139 3302 2517 邮箱: kangyifan@zhenweiexpo.com

## 4.展馆地理位置

上海新国际博览中心 (SNIEC) 坐落于上海浦东开发区, 比邻世纪公园。SNIEC 东距浦东国际机场 35 公里, 西距虹桥国际机场 32 公里。中国首条磁悬浮列车和地铁 2、7 号线在中心附近汇聚, 与多条公交线路编织起的交通网络拉近了中心与城市的各个角落的距离。

## 公共交通服务指南：



### ► 飞机

展馆位于浦东国际机场和虹桥机场之间，东距浦东国际机场 35 公里，西距虹桥国际机场 32 公里，可乘坐机场巴士、磁悬浮列车或轨道交通线路直达展馆。

#### 从浦东国际机场出发

出租车：线路长度 30 公里。

乘坐磁悬浮列车至龙阳路站，单程票价 50 元；如出示机票，单程票价为 40 元；往返票价 80 元。

乘坐轨道交通 2 号线至龙阳路站换乘轨道交通 7 号线到花木路站，需时约 100 分钟。

搭乘机场三线至龙阳路轨道交通站：需时约 40 分钟，车费约 20 元。

#### 从虹桥机场出发

出租车：线路长度 27 公里。

于虹桥机场2号航站楼乘坐轨道交通 2 号线至龙阳路站换乘轨道交通 7 号线到花木路站，约 60 分钟。

### ► 火车

#### 从上海火车站出发

出租车：线路长度 16 公里。

推荐路线：轨道交通 1 号线到人民广场站，换乘轨道交通 2 号线至龙阳路站，换乘轨道交通 7 号线到花木路站。需时约 60 分钟。

#### 从上海南站出发

出租车：线路长度 25 公里。

推荐路线：轨道交通 1 号线到人民广场站，换乘轨道交通 2 号线至龙阳路站，换乘轨道交通 7 号线到花木路站。需时约 80 分钟。

## 从虹桥火车站出发

出租车：线路长度 29 公里

推荐路线：轨道交通 2 号线，至龙阳路站，换乘轨道交通 7 号线到花木路站。需时约 70 分钟。

### ➤ 磁悬浮列车

磁悬浮列车往返于浦东国际机场和轨道交通 2 号线龙阳路站，只需 8 分钟。可继续换乘轨道交通 7 号线到花木路站。

龙阳路站 Longyang Rd. Station			浦东机场站 Pudong Airport Station		
首班车 First Train	龙阳路站 Longyang Rd. Station	6:45	首班车 First Train	机场站 Airport Station	7:02
末班车 Last Train		21:40	末班车 Last Train		21:42
发车间隔 Interval	6:45	15 mins	发车间隔 Interval	7:02—8:42	20 mins
	7:00—8:40	20 mins		9:02—18:47	15 mins
	9:00—18:45	15 mins		19:02—21:42	20 mins
	19:00—21:40	20 mins	加开班次 Extra Frequency	22:15	300km/h
			22:40		

### ➤ 轨道交通

地铁二号线：中山公园站—龙阳路站（徒步 600 米）

地铁七号线：上海大学—花木路（徒步 200 米）

## 二、展台管理与使用

◆ 展台仅供展商展示其产品之用，未经主办单位同意，不得将展位转让他人使用。

◆ 原则上未经主办单位批准，展商不得对标准展台进行改动。任何改动要求都必须得到主办单位的书面批准，展商必须**空箱堆放**

将改动的具体要求通过主办单位通知指定搭建商，改动费用应由展商自理。

展览现场不设物品堆放处，如有特殊需要，请直接与指定搭建商或运输代理联系。否则，展商必须将其空箱运回自己单位或在现场请人处理。

### ◆ 搭建及拆除时的加班

参展商在每天规定时间之外要求加班的需在当天中午 14 点之前到主办单位办公室申请。请安排好贵公司的展台搭建及布置计划以避免支付额外的费用。

### ◆ 关于 A/V 演示

请认真考虑您的演示不会阻塞通道及影响邻近展台。播放的录像影碟不得有反动的、违反专利、法律及国家地区其他条例规定的内容。此外，A/V 的音量不能超过 70db<sup>s</sup>，或保持其他展商能进行正常交流的水平，讲话者以面向展台内或在洽谈室为准（测量将使用分贝仪在展台周边 3 米内进行）。

## 三、展商注册

参展商必须在规定时间前登录展商系统，提交会刊信息、楣板信息、参展人员信息（展馆需实名制进场），账号、密码及操作方式请与展会销售经理联系。

展商于 2025 年 6 月 5 日进馆时，在展馆入口处登记注册，并领取参展证方可进入展馆。请参展人员于每天开展前 30 分钟进馆。



## 四、展台搭建

组织单位负责展馆的总体设计和效果，各展位内部装饰(包括展品陈列、图片、文字说明等)均由参展商自行设计安排。

### (一) 标准展位及配置:

标准展位规格为 3m×3m，包括咨询桌 1 个，折椅 2 把、长臂射灯 2 盏、500W 电源插座 1 个、中英文楣板 1 条、地毯 1 块、垃圾桶 1 个 (特殊用电请事先说明展览馆另行收费)。组织单位负责展馆的总体设计和效果，各展位内部装饰(包括展品陈列、图片、文字说明等)均由参展商自行设计安排。

### (二) 精装展示区/国际品牌展区:

增加楣板展示高度并配置企业 logo; 另增加配置圆桌一张，两把椅子; 方铝料搭建。

## 五、空场地与搭建装修

### 1、空场地与搭建装修:

空场地不包括上述标准展位内的基本设施。参展商需选择组织单位指定的展台搭建公司(特殊装修的搭建高度不能超过 6 米)，展商在展台装修过程中须遵守主办单位以及政府各项搭建的有关规定。

### 2、展会主场搭建:

**公司名称: 北京中装润达展览有限公司**

地址: 北京市通州区经海五路 1 号院国际企业大道 III 13 号楼一层

联系人: 谢 靖 手机: 166 0009 3952 邮箱: xjing@zhenweiexpo.com

联系人: 董 凯 手机: 139 3920 9557 邮箱: dk@zhenweiexpo.com

### 3、展会指定特装搭建公司:

尊敬的参展商:

近年来，展会布展期间各类安全事故频发，造成无谓的经济损失及社会影响，对参展企业正常参加展会工作形成阻碍，为贯彻公安、消防、展馆等政府部门对展会安全的要求，确保展览会展台施工安全，更好地服务于展商，根据《中华人民共和国合同法》及国务院《大型群众性活动安全管理条例》(国务院令 第505号)等有关规定，为明确责任，确保参展企业展览会展位特殊装修及环境布置施工安全，提高展览整体布展水平，展会施行《展览特殊装修施工单位资质认证管理》。经过评审，筛选出以下具有多年展会施工经验、熟悉展馆各项安全管理规定，具有一定规模的搭建商为指定特装施工搭建商。届时展会主场服务商只接受筛选出的8家搭建商报馆施工，请各特装展位参展商选择指定搭建商进行展位施工搭建。非指定内搭建商不予报馆及入场施工，谢谢合作!

特此通知!

大会组委会  
2025年4月

#### (1) 公司名称: 北京中装润达展览有限公司

地址: 北京市通州区经海五路 1 号院国际企业大道 III 13 号楼一层

联系人: 谢 靖 电话: 010-56176983 手机: 166 0009 3952 邮箱: xjing@zhenweiexpo.com

联系人: 董 凯 电话: 010-56176961 手机: 139 3920 9557 邮箱: dk@zhenweiexpo.com

**(2) 公司名称: 北京东方坤宇展览有限公司**

地址: 北京市通州区八里桥京贸国际 G 座 509 室

联系人: 张坤 手机: 135 2171 9566 邮箱: 962447317@qq.com

联系人: 周涛 手机: 185 0061 8584 邮箱: 1148139084@qq.com

联系人: 杨苗 手机: 138 1191 3185 邮箱: 2390919712@qq.com

联系人: 周航 手机: 159 1096 9853 邮箱: 1441579356@qq.com

联系人: 孙昶 手机: 151 2009 7672 邮箱: 1153626506@qq.com

**(3) 公司名称: 亦尚(北京)会展科技有限公司**

地址: 北京市北京经济技术开发区(通州)经海五路 1 号院 28 号楼 7 层 701 室

联系人: 王丽芳

手机: 199 8013 3636

邮箱: wanggn202107@163.com

**(4) 公司名称: 北京东方艺源国际展览展示有限公司**

地址: 北京市朝阳区天朗园 C 座 3 层

联系人: 王红霞 / 高琪 手机: 139 10818 246 / 185 1360 5025

传真: 010-6420 1489 邮箱: 375231884@qq.com

**(5) 公司名称: 上海超几何展览展示有限公司**

地址: 上海市奉贤区肖湾路 511 号 2 栋 3 层

联系人: 王建智 / 高妍

手机: 135 2018 9973 / 159 1028 9027

邮箱: 845267417@qq.com / 1059782728@qq.com

**(6) 公司名称: 成都卓维纳展览服务有限公司**

地址: 成都市聚龙路摩尔国际 A 座 1002 室

联系人: 盛歌 / 蔡巧 / 李金凤

手机: 191 8203 3892 191 8203 0371 173 1306 1991

邮箱: 1150218711@qq.com 网址: www.cdzwn.com

**(7) 公司名称: 上海经久展览策划有限公司**

地址: 上海市浦东新区建韵路 618 号 2 号楼 309 室

联系人: 张涛

电话: 021-33562308 手机: 186 2117 0960

邮箱: 2880130720@qq.com

**(8) 公司名称: 上海聚斯展览展示有限公司**

联系人: 张涛

手机: 157 1109 8521

邮箱: 3297209520@qq.com

**注: 非指定合作搭建商进馆必须缴纳相应费用, 否则不予办理进馆手续及施工证件, 具体收费标准详询大会组委会。如出现因使用非指定合作搭建商而造成的纠纷及安全隐患, 大会组委会概不负责处理。**



## 六、推荐保险服务商

为降低搭建特装展位的责任风险和确保现场施工人员安全保障，要求每个特装展位必须购买累计不低于 800 万，每次事故保额不低于 800 万的展览会责任险，搭建商、参展商列为共同被保险人，请持保单办理报馆相关手续。

### 指定保险服务商：

**展慧保—展会风险管理服务商** [www.zhanhuibao.com](http://www.zhanhuibao.com)

#### ➤ 投保流程：

- 1.电脑官网投保：登录www.zhanhuibao.com，按要求填写相关信息后，点击确认投保，支付保费即可。
  - 2.微信公众号投保：微信扫描右侧二维码，关注公众号办理，点击“立即下单”“登录”“展会责任险”按钮按要求填写相关信息后，点击确认投保，支付保费即可。
- 1)支付保费成功后，您的电子保单和电子发票将发送至投保人登记的电子信箱。
  - 2)在您办理报馆相关手续时，请您出示保单。



#### ➤ 保额及保费标准：

面积	保险责任	保额 (人员限额/累计保额)	保费 (元)
9㎡-54㎡	详见保单条款	100万/800万	180元
55㎡-199㎡	详见保单条款	100万/800万	200元
200㎡-399㎡	详见保单条款	100万/800万	220元
400㎡及以上	详见保单条款	100万/800万	310元

#### ➤ 投保咨询联系人：

办公时间(周末、节假日除外)9:00-17:00

姓名：杜小姐 电话：186 1330 2639 邮箱：hzbx008@126.com

姓名：于小姐 电话：185 1392 8829 邮箱：hzbx004@126.com

#### ➤ 主要保险责任及限额要求：

对应理赔搭建单位和参展商在展览区域范围内的三项赔偿责任：

- 1、每一展台累计赔偿限额人民币800万元，每次事故赔偿限额人民币800万元，每人每次事故赔偿限额人民币100万元，其中包括：
  - (1) 对于所租用展览场所的建筑物、各类固定设备及地面、地基的损失：每次事故赔偿限额人民币200万元；
  - (2) 对于雇请的中国籍工作人员的人身损害，所引起的抚恤金、医疗费和其他有关费用：每次事故赔偿限额人民币300万元；每人每次事故赔偿限额人民币100万元；
  - (3) 对于第三者的人身损害，所引起的抚恤金、医疗费和其他有关费用：每次事故赔偿限额人民币300万元；每人每次事故赔偿限额人民币100万元。

以上三项责任共用保单赔偿限额。

2、免赔：每次事故免赔额：0元

3、保险期限：2025年06月02日0时-2025年06月08日24时

## ➤ 出险理赔服务

**如果发生保险事故请立即对出险现场进行拍照取证，并拨打现场报案电话：**

联系人：冯小姐 电话：185 0064 6969

## ➤ 保险索赔单证的要求：

1. 拍照：对事故现场拍照、录视频、或调取监控录像（尽可能全面反映现场情况）。
2. 出险报案：24小时内电话报案。
3. 请保存好所有事故相关手续、发票、单据。
4. 按要求提交理赔资料后。
5. 保险公司核实、赔付。

## 七、办理特装展台施工手续

### 大会主场搭建商：

北京中装润达展览有限公司

联系人：谢靖 电话：166 0009 3952 邮箱：xjing@zhenweiexpo.com

联系人：董凯 电话：139 3920 9557 邮箱：dk@zhenweiexpo.com

### 银行账号信息

公司名称：北京中装润达展览有限公司

开户银行：中国建设银行北京安慧支行

银行账号：11001018500053021054

开户行地址：北京市朝阳区北辰东路 8 号汇欣大厦 1 层

注：指定搭建商需要提前登录北京中装润达展览有限公司主场承建单位网上报馆服务平台进行特装展位报图以及水电设施申请（网址：<https://online.rondexpo.com/#/user/login>），申报时请将信息填写完整，相关资料请按表格内容提前准备完整，若无按照以上规定报图，其报图时间以最终补充完整图纸资料的时间为准（请各搭建商自行安排尽早报图）。搭建单位须对申报图纸的结构安全、材料安全和电路安全负全部责任，报馆单位根据审核意见进行修改后再进行报审，直至审核通过。对于最终未能通过审核的施工单位，将不予办理进场施工手续。通过审核的展位，根据《报馆费用订单》明细对公缴纳相关费用（缴纳费用时必须备注订单编号），同时向第三方报图审核，第三方安全监管单位审核通过后，最终办理相关进场手续。主场公司对报审图纸不承担责任，由报审单位负责。

**系统操作流程：**免费注册→选择展会，我要报馆→基本信息填写→报馆资料提交→缴费明细填写（仔细核对数据）→提交（提交后，在《报馆管理》栏目里可查看报馆进度以及缴费订单）。

### (1) 办理手续

- 特装展台施工单位必须于 5 月 7 日前联系大会主场搭建商(北京中装润达展览有限公司)提供以下材料, 并办理施工手续。
- 需要提供资料: 展台设计效果图、立面图、平面图、电路图、(所有图纸均须标明尺寸及所有结构材料的规格尺寸)、施工单位企业营业执照复印件(须加盖公司公章, 施工管理办公室仅作备案使用)以及特殊工种执照复印件。
- 填写相关表格(姓名、工种、身份证号码)。
- 由施工单位法人委托授权人签订展览会展台施工安全责任书。
- 特装企业需交纳施工管理费、施工证件费、特装清洁押金, 方可办理《运输车辆出入证》进馆施工, 经展馆办公室审批同意可于 2025 年 6 月 3 日上午 8: 30 起进馆施工务必在二天内完成布展。
- 发票开具: 在展会结束且费用核算完毕后, 登录网上报馆服务平台, 在《发票管理》栏目, 索取发票, 填写开票信息, 提交资料, 待主场审核通过后可开具费用发票。

### (2) 需缴纳下列费用

名称及描述	单价 (人民币: 元)
施工管理费	40元/平方米
施工证件费	50元/人
值班证件费	50元/人
施工车证费	50元/车次 (2小时内)
施工押金	≤100平, 20000元 >101平, 30000元

(3) 为加强展位安全生产工作, 根据新国际博览中心关于展会安全监管工作的最新通知, 所有特装展台搭建方案须经第三方安全监管单位审核通过, 并将产生相关审图费用。展馆指定审图单位为上海汉海展览资讯有限公司。

(4) 凡在 6 月 3—4 日现场租赁展具或水、电气, 吊点等需增加 50% 的加急费, 开馆当日租赁设施则增加 100% 的加急费用。由于现场服务繁忙, 完成服务时间相对较长, 请参展商耐心等待, 请尽量采用提前预订以减少不必要的开支!

根据上海新国际博览中心最新规定, 凡于布展及撤展期间进入展馆(室内及室外) 的展商及施工搭建人员及运输商, 都必须佩戴安全帽; 此外, 参加高处作业人员必须按规定要求系好安全带。未遵守以上规定的人员, 展馆的保安人员及大会指定搭建商有权拒绝其入场或禁止其施工, 情节严重者扣除展台综合管理押金。安全帽和安全带自备。



★★★ 展会期间每家参展商须指定一位现场安全负责人, 该负责人须携带本人身份照片并附于其所佩戴的展商胸卡。

## 八、展品运输

展馆	指定物流服务商
E1-E3 馆	<p><b>全球国际货运代理(中国)有限公司 (简称 SCHENKER)</b></p> <p>地址：中国上海市浦东新区龙阳路 2345 号浦东国际展览中心 W2B3</p> <p>邮编：201204</p> <p>电话：(86) 21 6170 8036</p> <p>传真：(86) 21 6170 8036</p> <p>联系人：李一鑫 189 1779 0390</p> <p>邮箱：ash.li@dbschenker.com</p>

### ➤ 服务对象

1. 大会指定物流服务商为本展会提供现场装卸车、就位、外包装的拆装、设备组装/拆卸等服务。
2. 本指南涉及的服务仅限参展单位的展品和搭建材料。参展单位的生活物品或办公用品等，如需装/卸服务的，需有良好的外包装条件，外包装体积不小于 1 立方米。对裸装、散装或其他包装不符合搬运条件的物资，指定物流服务商将不接受此类物资的运输服务，以免造成人员或物资伤残事故。

### ➤ 展品接货途径及时间要求

展商可将展品或搭建材料通过铁路、航空或陆路卡车自行安排运往上海：

序号	收货方式及收件人信息	注意事项
A	<p>货物直接运抵提上海仓库，-----委托 SCHENKER 将展品从 SCHENKER 的上海仓库暂存后运至展馆</p> <p>*收货信息</p> <p>地址：上海市宝山区铁力路 61 号 Schenker 仓库</p> <p>姓名：封其满 131 5138 5283</p>	<p>展品须在 2025 年 5 月 27 日至 6 月 1 日运抵 SCHENKER 上海仓库</p>
B	<p>货物直接运抵展馆门口-----委托 SCHENKER 在展馆门口卸货及至展台就位的服务</p> <p>*收货信息</p> <p>地址：上海市浦东新区龙阳路 2345 号（上海新国际博览中心）</p> <p>姓名：展商收件人姓名及电话</p>	<p>展商须自行安排展品 2025 年 6 月 3 日至 6 月 4 日运抵展馆指定卸货区域</p>

对于上述接货方式，请展商在展品预定抵达上海前 7 个工作日自行查询展品到达情况。为了保证展品顺利进馆，请展商按照货物运输指南进行安排，以免带来不必要的损失。（由于运费到付无法提供正式发票，因此不推荐“运费到付”。）

➤ 外包装要求:

- 1、由于货物在运输和操作过程中将会被反复装卸；不可避免地受到震动或碰擦；遭遇不良天气影响；因此外包装必须足够坚固并便于拆装，必须有防水抗雨措施。如内置货物重心有偏差，须在外包装上必须加以明显的规范标识。如因外包装不当造成的任何损毁由货物所有人自行承担。
- 2、请各参展单位务必在展品外包装上注明：展览会名称、参展单位名称、展台号、箱号。每件展品必须贴有两张统一的唛头（详见唛头样张）

➤ 服务项目价格清单

序号	服务项目	服务类别				价格	备注				
1	国际运输	填写完整的《展品清关申请表》和展品清单电邮至指定邮箱进行确认，在得到海关、检验检疫部门同意后，才能发运。				根据实际情况报价	展会布展前60天进行咨询。				
2	代提货	展商自行将货物托运到主城区各车站、码头、机场需我司代为提货到我司仓库。				250元/立方米	每票最低收费 500元，代收货时产生的各类提货杂费由展商承担。不足1立方米按1立方米计算				
3	仓库收货	收货服务、叉车及人力卸货、仓储管理、仓库转运至展位。				160元/立方米	仅限当次展会前3天至布展结束，最低收费 320元不足1立方米按1立方米，超过布展期则加收 5元/立方米/天。				
4	进馆卸货	抛货、重抛货				80元/立方米 /1000公斤	不足1立方米按1立方米计算，超大件货物按照第10项加收费用。				
5	出馆装货	出馆装卸与进馆装卸标准相同				80元/立方米 /1000公斤					
6	展馆管理费					30元/立方米	不足1立方米按1立方米计算				
7		空箱仓储费				10元/立方米/天	不足1立方米按1立方米计算				
8	机力使用	搭建或设备安装 (此费用仅限组 装，不含装卸)				3吨叉车	80元/小时	4小时起，不足4小时按4小时计算，超过4小时，不足1小时按1小时计算。			
						5吨叉车	120元/小时				
						10吨叉车	150元/小时				
						16吨叉车	250元/小时				
						25吨吊车	505元/小时				
						50吨吊车	915元/小时				
以上未包含机力				价格面议							
9	推车使用	小推车(1小时内免费)				80元/小时	押金 500元，1小时内免费，超过1小时收取费用，超出不足1小时按1小时计算。				
		手动液压叉车(1小时内免费)				100元/小时	押金 1500元，1小时内免费，超过1小时收取费用，超出不足1小时按1小时计算。				
10	超限展品收费标准	长度	宽度	高度	重量	长、宽、高、重量超过每项加收费率见右侧。	超任何一项	超任何二项	超任何三项	四项均超	
		3M	2M	2M	2T		10%	15%	25%	30%	
11	加班费	超出组委会、场馆规定布撤展时间				增收装卸总费用的50%	提前预付 500元定金，最终按实际费用多退少补				
12	装卸保险费	按投保总金额的5‰收取				对未购买装卸保险的，在装卸过程中，由我司责任造成的损坏，我司最高赔偿额为不超过该件展品装卸费用的3倍。					

**附注:**

1. 大会指定物流服务商不建议危险品参展，如参展商有危险品寄到上海，则应提供危险品情况说明书，并在货物到达上海前两星期寄到大会指定物流服务商。危险品处理附加费是普通展品的 100%。
2. 展商必须自行对展品的现场操作（包括装、卸车，开、装箱及吊装等事宜）安排指导和监督；否则物流服务商将无法提供以上服务，不承担因此产生的经济损失和后果。
3. 展商应如实申报展品的具体数量、体积及重量，以便金全安排相应机力和人力进行操作。如因申报不符而导致现场操作不力或延误，相关责任和费用由展商自行承担。
4. 大会指定物流服务商仅负责外包装完好交货，如出现内货质量、货损、短少等问题，请展商向保险公司索赔。如物资在长途运输过程中有上述问题产生，指定物流服务商会向展商提供相关货运公司的记录凭证，以便展商向货运公司或保险公司索赔。
5. 为维护展商的权益，提醒展商安排适当的全程保险（包括展览期间）。展商请备妥保险合同文本或其副本，以备可能在展览现场发现短少，残损时申报检验之用。
6. 物流服务商所有服务费中不包含保险费，为维护展商的权益，物流服务商提醒参展单位购买全程保险（装卸保险、运输保险等），请参展单位备好保险合同或其他副本，以备可能在展览现场出现残损时申报保险之用。展品如有损坏，大会物流服务商负责提供商务记录，并协助理赔事宜。若参展单位未购买装卸保险，展品在装卸过程中由金全公司责任造成损坏，服务商与参展单位协商进行赔偿(最高赔偿额为不超过该件展品装卸费的 3 倍)。大会物流服务商可为参展单位代办保险，但保险费用由参展单位自理。保险费收取标准:按投保总金额的 5‰收取。



唛头样张

EXHIBITION :

**展会名称:**

**2025中国国际石油化工技术装备展览会**

SHOW DATE :

**展会日期: 2025 年 06 月 5 日 - 06 月 7 日**

VENUE:

**展 馆:**

---

TOR:

**参 展 商:**

---

NO.:

**展 台 号:**

---

CASE NO.:

**箱 号: 第 ( ) 箱 / 共 ( ) 箱**

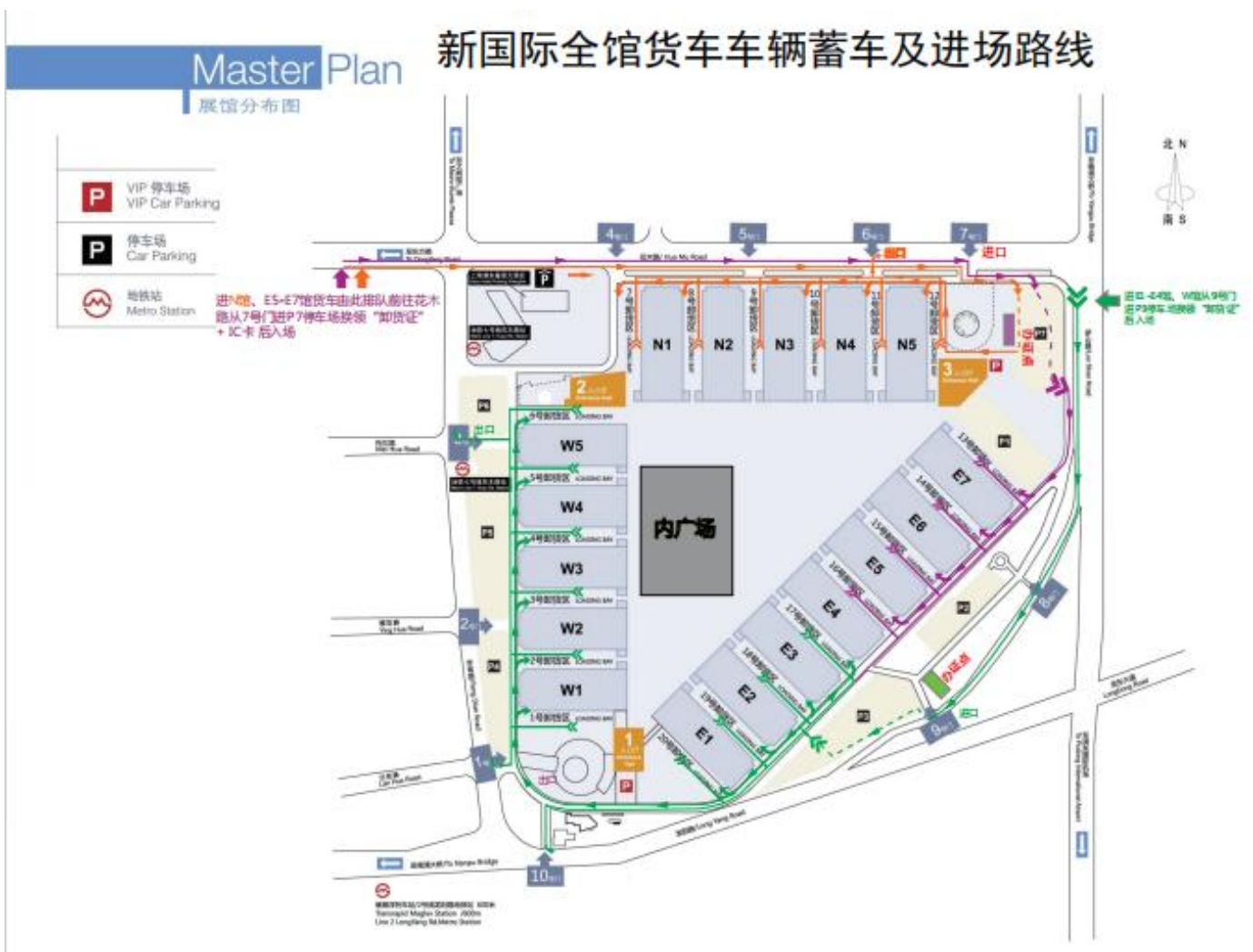
国内货

## ❖ 办理轮候证—货运车辆及展品车辆进撤馆—重要须知

上海新国际博览中心自2018年6月15日起正式启用【货运车轮候证系统】，所有展会期间进入上海新国际博览中心布撤展的货运车辆，均须在线办理轮候证。自2019年6月27日起，轮候证办理后将不能在“个人中心”内修改车牌号。请务必确保申请时填写的车牌号准确无误。一旦订单提交，包括手机号、车牌号、馆号、入场日期在内的所有信息将无法修改。一旦支付完成，将无法取消订单。申请轮候证时，请务必在手机端操作以免支付失败。

特别提示：

- (1) 每批次轮候证数量限额，如上一批次名额已满，请申请下一批次的轮候证；
- (2) 此证请务必打印（A4纸大小）置于车辆前方挡风玻璃显著位置，正面朝外，便于交警、保安引导查验；
- (3) 货运车辆必须：凭此证、按规定时间+行驶路线入场馆指定停车场，详见此证背面；
- (4) 务请驾驶员严格按照规定时间段进入围合区域、直接行驶入场馆指定停车场；
- (5) 未见此证的货运车辆或未按照规定时间驶入围合区域的，将被交警、保安驱离围合区域，甚至面临扣分罚款；



▲新国际全馆货车车辆蓄车及进场路线图

❖ 具体办理方式如下:

- 1.打开微信，搜索并关注“上海新国际博览中心”公众号。
- 2.选择菜单栏右下角的"货车登记"->"登记办证"
- 3.初次办证的用户，需要先注册账号。



4.注册成功后，点击“申请停车证”，



5.填写车辆信息，就可以开始申请轮候证



6.填写司机信息。



7、填写展会信息，选择车辆入场的日期和时间段。



8. 确认信息填写无误后，即可前往

2018SIAL中食展  
展馆: E1-E3  
入场日期: 2018-05-14  
入场时间: 9:30-16:30

车辆信息  
车牌号: 沪A123654

司机信息  
姓名: 冯七  
联系电话: 15921406022

订单信息  
制证服务费: ¥20

支付方式  
微信支付

提交

9. 支付成功后，保存停车证的正面微信支付和反面。



\* 在个人中心可以查看已申请的车证并打印车证放置在车辆前挡风玻璃上。

## ❖ 轮候证登记系统 Q&A

1. 一个手机号能注册几张轮候证?

答: 同一手机号只可以申请一个车牌号的轮候证。相同车牌号每天只能申请一次轮候证。

2. 如果已领取相应时间段的轮候证后，未能在这个时间段内到现场的话，领的这张证还能用吗？系统上可以直接修改吗？

答: 当日内可向后顺延一个批次。如第一批次顺延到第二批次，但不可顺延到第三批次。

3. 如何避免一家公司因为不确定具体车辆到达时间而申请多个轮候证，占用名额？

答: 最新的线上系统申请的车牌号不可以修改，车证不符将无法进入展馆停车场，这样可以最大限度避免乱办证的现象。

4. 轮候证黑白打印是否可以？

答: 黑白或彩打均可，需要显示清晰。

5. 在支付完款项后，发现信息如果填错了（或者车牌号换了）是否可以修改？

答: 车牌号在付费前可以自行任意修改，付费后无法修改。

6. 20元的发票怎么开？

答: 暂定电子发票，网上可查看保存并自行打印。具体以税务局批复为准。

7. 系统中没有找回已申请的轮候证功能，万一忘记携带了，想重新去打印，要如何操作？

答: 在“个人中心”中可以查看和保存已申请的轮候证图片。

## ❖ 卸货车证申请——办理须知

为加强对货运车辆的信息管理，自 2024 年 2 月 26 日起，所有展会货运车辆在上海新国际博览中心制证中心办理卸货证前，需在上海新国际博览中心官方公众号填写卸货车证申请表。表格内容包括：申请人姓名+手机号，展台号，司机姓名+手机号，车辆来自何处，去往何地等相关信息，提交表格后生成二维码，在货运车辆进馆当天，凭二维码前往制证中心缴费并领取卸货车证，车证费用及押金退款流程不变。

具体办理方式如下：



1. 打开微信关注“上海新国际博览中心”公众号
2. 选择底部菜单栏右下角的【货车登记】—【卸货区车证】。



手机图标 输入手机号

手机图标 输入验证码 获取验证码

登录

已阅读并同意《个人信息保护政策》

3. 请填写准确手机号，获取验证码登录。需勾选“已阅读并同意《个人信息保护政策》”。



4. 登录后，需仔细阅读“重要通知”后，点击“已知晓”按钮进行申请表填写。



添加卸货区车证信息

请选择展会

请选择车辆进馆日期

申请人姓名

车牌号

展台号

司机姓名

司机手机号

下一步

5.请务必准确填写每一项信息，例如：展会、车辆进馆时间、手机号、展台号、车牌号。便于抵达制证中心现场后，可顺利办理卸货区车证。

添加卸货区车证信息

是否持有道路运输许可证

是  否

车辆类型

布展车辆  撤展车辆

车辆必须持有道路运输许可证，方可办理卸货区车证

上一步 确认申请

6.根据实际情况进行选择及填写该页信息。特别说明：车辆必须持有道路运输许可证，方可办理卸货区车证。未办理的，系统会跳出提示，无法进行下一步操作。

添加卸货区车证信息

是否持有道路运输许可证

是  否

车辆类型

布展车辆  撤展车辆

布展车辆物资从何地来

自有仓库

来处地址

其它备注

上一步 确认申请

7. “车辆物资从何地来”有 3 个选项，选择后，填写“来处地址”。完成后，点击“确认申请”。

自有仓库

✓ 自有仓库

工厂

其他地点

8.申请成功页面，可点击“查看卸货区车证”，或者点击“继续填写新的申请表”，填写其他车辆的信息，进行申请。





申请成功!

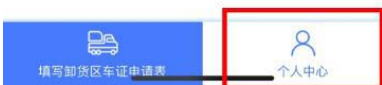
查看卸货区车证

继续填写新的申请表

8. 申请成功页面，可点击“查看卸货区车证”或者点击“继续填写新的申请表”，填写其他车辆的信息，进行申请。



填写卸货区车证申请表



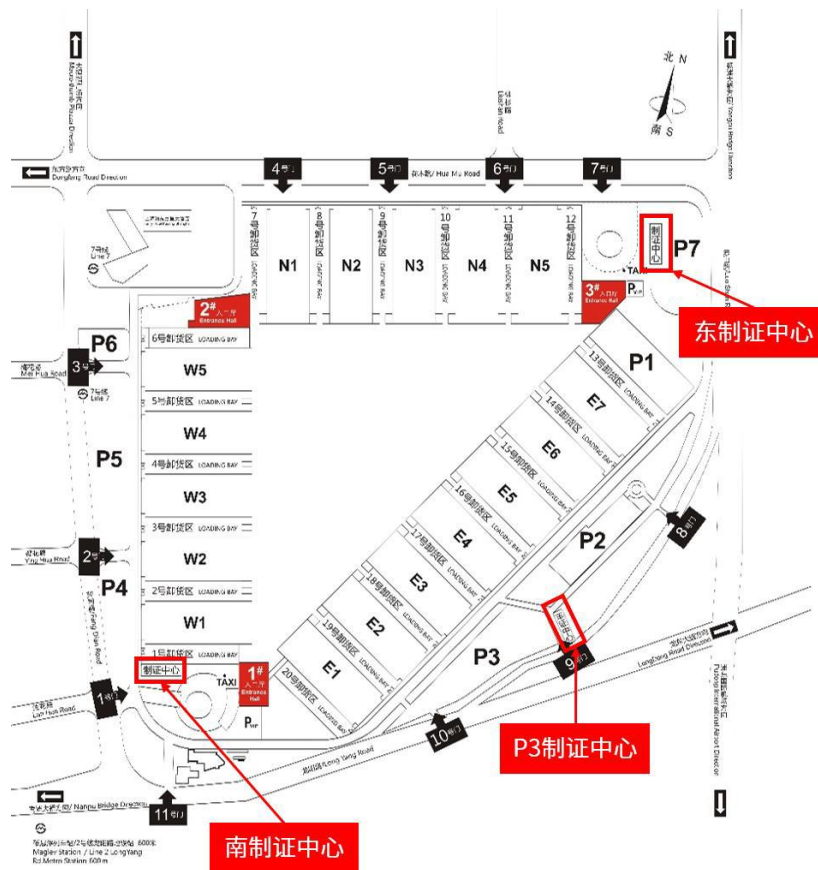
11. 点击首页右下角的“个人中心”，可以查询所有车证申请表。



10. 点击“查看卸货区车证”，获取二维码，可截图保存，便于现场办证。请仔细阅读页面中的红字。



12. 点击“查看二维码”，获取所有办理车辆的二维码。已经使用过的申请表可以进行删除。



## ❖ 卸货区车证常见问题解答

问：制证中心在哪里？

答：南制证中心位于 1 号门附近及 P3 制证中心位于 9 号门入口处。

问：咨询电话是什么？

答：28906101 转分机号 201、202-204、206。

问：车证怎么办？

答：第一步：提前一天或当天在上海新国际博览中心微信公众号填写“卸货区车证申请表”，并生成二维码。

第二步：凭生成的二维码前往新国际博览中心制证中心，出示有效办证证明（如：展位押金单），并支付当日费用后（注意：要现金），领取当天卸货区车证。

问：没有在公众号填写过申请表，没有二维码，能不能去制证中心直接办证？

答：不能，所有卸货区车证都必须凭二维码办理。

问：可以提前办理车证吗？

答：可以提前一天在公众号上填写卸货区车证申请表，缴纳车证费用及领取车证只能当天到制证中心办理。

问：线上提交“卸货区车证申请表”后发现车牌号填错如何修改？

答：可以在个人中心删除错误的二维码，重新填写表格。也可在制证中心窗口缴费前提出修改车牌号。缴费完成后不退不改。

问：办车证需要多少钱？可以线上支付吗？

答：350 元/辆/次，其中 300 元押金，50 元工本费(或根据展会要求临时调整)。均只能现金支付。

问：车证办好后不需要了，可以退吗？

答：车证办好后未使用的状态下 300 元押金可以全退，50 元工本费不予退还。

问：支付费用后凭什么进入卸货区？

答：支付费用后在窗口领取 1 张大卡、1 张小卡，凭这两张卡进入卸货区。

大卡—“货运车辆出入证”，放挡风玻璃处进相应卸货区

小卡—“卸货区车辆通行证”，内附押金，不得遗失或损坏，否则押金不退。

具体使用及注意事项请阅读小卡背面说明。

问：发票如何领取？

答：窗口现场直接领取定额发票。

问：押金如何退还？

答：“卸货区车辆通行证”使用完后，携带大卡、小卡到制证中心窗口退还押金。

- 如产生扣款请参照“卸货区通行证注意事项”说明；
- 如小卡遗失，则押金不退；
- 如大卡遗失，则从押金中扣款 50 元；
- 如当日 17 点半后或次日退押金，请统一前往南制证中心窗口。  
(南制证中心位于 1 号门附近)

## 九、展览馆设施简介

- 1、商务中心：提供优质便利服务，如电脑文字处理、电话、传真、复印、电脑刻字和互联网服务。
- 2、贵宾室/会议室：举办各类专业研讨会、新产品推介会等活动。
- 3、餐饮设施：附设快餐供应点、吧台，提供快餐、点心、盒饭和饮料。
- 4、小卖部：出售即时贴、美工刀、剪刀、玻璃胶、挂勾等物品。

## 十、专业观众请柬

组织单位将通过邮寄、杂志夹送、赠票等形式向目标观众发送参观请柬。参展商如有意邀请特别客户莅临本次展览会，敬请向组委会来电索取免费参观请柬，以便邀请专业观众。或将需邀请名单发邮件到 [cippe@zhenweexpo.com](mailto:cippe@zhenweexpo.com) 由组委会免费邮寄。具体请致电：86-010-56176947 咨询。

## 十一、会刊、展商在线登录系统

会刊文字介绍、楣板内容敬请进入展会网站 <http://sh.cippe.com.cn> 登陆展商系统进行填写相关信息。

截止日期：2025年5月15日

## 十二、接待酒店

展览会主办方指定接待商---深圳市捷旅国际会议展览有限公司，是一家从事高端展会服务的专业公司。展览会期间有一批专业队伍为您提供返程机票、酒店预订及租车、商务旅游及其他展会解决方案等服务。

服务热线：021-60700907

手机/微信号：150 1413 7498 (杨小姐) /130 2790 0947 (黄先生)

预定网址：<https://miceclouds.com/en/bookingquery.htm?id=2480>

预定邮箱：service@bestmeeting.net.cn



(扫描二维码 在线预订酒店)

### 一、酒店推荐表

星级	酒店名称	房型	价格	班车	早餐(位)	酒店地址	地铁站	到展馆车程																																																																																																																		
五星	上海淳大万丽酒店	豪华大床房	1188	步行	单早	上海浦东新区迎春路719号	迎春路地铁站1口	15分钟车程																																																																																																																		
		豪华双床房	1258		双早				五星	上海证大美爵酒店	高级大床房	798	含班车	单早	上海浦东新区迎春路1199号	-	8分钟车程	高级双床房	858	双早	五星	上海大华锦绣皇冠假日酒店	高级大床房	888	含班车	单早	上海浦东新区锦尊路399号	杨高南路地铁站1口	12分钟车程	高级双床房	888	双早	四星	上海陆家嘴丽呈酒店	高级大床房	458	含班车	单早	上海浦东新区南洋泾路568号	芳甸路地铁站-3口	10分钟车程	高级双床房	498	双早	四星	上海如意智慧大酒店	高级大床房	518	含班车	单早	上海浦东新区张江高科科技园 区科苑路1500号	张江高科地铁站1口	15分钟车程	高级双床房	518	双早	三星	曼居酒店(上海新国际博览中心店)	曼选大床房	508	含班车	单早	上海浦东新区罗山路1609号	-	10分钟车程	曼选双床房	568	双早	四星	上海浦东主题乐园万信酒店	商务大床房	488	含班车	单早	上海浦东新区川周公路7099号 (近腾飞路)	川沙地铁站3口	30分钟车程	商务双床房	488	双早	四星	上海东江明城大酒店	高级大床房	418	含班车	单早	上海浦东新区凯庆路299号	创新中路地铁站1口	20分钟车程	高级双床房	418	双早	三星	格集曼酒店(上海国际旅游度假区浦东机场店)	舒享大床房	378	含班车	单早	上海浦东新区东胜路500号	广兰路地铁站5口	20分钟车程	舒享双床房	378	双早	三星	薪米国际酒店(上海浦东国际机场乐园度假区店)	标准大床房	368	含班车	单早	上海浦东新区高科东路1832号	创新中路地铁站1口	24分钟车程	标准双床房	368	双早	三星	维也纳国际酒店(高科东路店)	豪华大床房	368	含班车	单早
五星	上海证大美爵酒店	高级大床房	798	含班车	单早	上海浦东新区迎春路1199号	-	8分钟车程																																																																																																																		
		高级双床房	858		双早				五星	上海大华锦绣皇冠假日酒店	高级大床房	888	含班车	单早	上海浦东新区锦尊路399号	杨高南路地铁站1口	12分钟车程	高级双床房	888	双早	四星	上海陆家嘴丽呈酒店	高级大床房	458	含班车	单早	上海浦东新区南洋泾路568号	芳甸路地铁站-3口	10分钟车程	高级双床房	498	双早	四星	上海如意智慧大酒店	高级大床房	518	含班车	单早	上海浦东新区张江高科科技园 区科苑路1500号	张江高科地铁站1口	15分钟车程	高级双床房	518	双早	三星	曼居酒店(上海新国际博览中心店)	曼选大床房	508	含班车	单早	上海浦东新区罗山路1609号	-	10分钟车程	曼选双床房	568	双早	四星	上海浦东主题乐园万信酒店	商务大床房	488	含班车	单早	上海浦东新区川周公路7099号 (近腾飞路)	川沙地铁站3口	30分钟车程	商务双床房	488	双早	四星	上海东江明城大酒店	高级大床房	418	含班车	单早	上海浦东新区凯庆路299号	创新中路地铁站1口	20分钟车程	高级双床房	418	双早	三星	格集曼酒店(上海国际旅游度假区浦东机场店)	舒享大床房	378	含班车	单早	上海浦东新区东胜路500号	广兰路地铁站5口	20分钟车程	舒享双床房	378	双早	三星	薪米国际酒店(上海浦东国际机场乐园度假区店)	标准大床房	368	含班车	单早	上海浦东新区高科东路1832号	创新中路地铁站1口	24分钟车程	标准双床房	368	双早	三星	维也纳国际酒店(高科东路店)	豪华大床房	368	含班车	单早	浦东新区唐镇高科东路1862号	创新中路地铁站1口	24分钟车程	豪华双床房	368	双早						
五星	上海大华锦绣皇冠假日酒店	高级大床房	888	含班车	单早	上海浦东新区锦尊路399号	杨高南路地铁站1口	12分钟车程																																																																																																																		
		高级双床房	888		双早				四星	上海陆家嘴丽呈酒店	高级大床房	458	含班车	单早	上海浦东新区南洋泾路568号	芳甸路地铁站-3口	10分钟车程	高级双床房	498	双早	四星	上海如意智慧大酒店	高级大床房	518	含班车	单早	上海浦东新区张江高科科技园 区科苑路1500号	张江高科地铁站1口	15分钟车程	高级双床房	518	双早	三星	曼居酒店(上海新国际博览中心店)	曼选大床房	508	含班车	单早	上海浦东新区罗山路1609号	-	10分钟车程	曼选双床房	568	双早	四星	上海浦东主题乐园万信酒店	商务大床房	488	含班车	单早	上海浦东新区川周公路7099号 (近腾飞路)	川沙地铁站3口	30分钟车程	商务双床房	488	双早	四星	上海东江明城大酒店	高级大床房	418	含班车	单早	上海浦东新区凯庆路299号	创新中路地铁站1口	20分钟车程	高级双床房	418	双早	三星	格集曼酒店(上海国际旅游度假区浦东机场店)	舒享大床房	378	含班车	单早	上海浦东新区东胜路500号	广兰路地铁站5口	20分钟车程	舒享双床房	378	双早	三星	薪米国际酒店(上海浦东国际机场乐园度假区店)	标准大床房	368	含班车	单早	上海浦东新区高科东路1832号	创新中路地铁站1口	24分钟车程	标准双床房	368	双早	三星	维也纳国际酒店(高科东路店)	豪华大床房	368	含班车	单早	浦东新区唐镇高科东路1862号	创新中路地铁站1口	24分钟车程	豪华双床房	368	双早																		
四星	上海陆家嘴丽呈酒店	高级大床房	458	含班车	单早	上海浦东新区南洋泾路568号	芳甸路地铁站-3口	10分钟车程																																																																																																																		
		高级双床房	498		双早				四星	上海如意智慧大酒店	高级大床房	518	含班车	单早	上海浦东新区张江高科科技园 区科苑路1500号	张江高科地铁站1口	15分钟车程	高级双床房	518	双早	三星	曼居酒店(上海新国际博览中心店)	曼选大床房	508	含班车	单早	上海浦东新区罗山路1609号	-	10分钟车程	曼选双床房	568	双早	四星	上海浦东主题乐园万信酒店	商务大床房	488	含班车	单早	上海浦东新区川周公路7099号 (近腾飞路)	川沙地铁站3口	30分钟车程	商务双床房	488	双早	四星	上海东江明城大酒店	高级大床房	418	含班车	单早	上海浦东新区凯庆路299号	创新中路地铁站1口	20分钟车程	高级双床房	418	双早	三星	格集曼酒店(上海国际旅游度假区浦东机场店)	舒享大床房	378	含班车	单早	上海浦东新区东胜路500号	广兰路地铁站5口	20分钟车程	舒享双床房	378	双早	三星	薪米国际酒店(上海浦东国际机场乐园度假区店)	标准大床房	368	含班车	单早	上海浦东新区高科东路1832号	创新中路地铁站1口	24分钟车程	标准双床房	368	双早	三星	维也纳国际酒店(高科东路店)	豪华大床房	368	含班车	单早	浦东新区唐镇高科东路1862号	创新中路地铁站1口	24分钟车程	豪华双床房	368	双早																														
四星	上海如意智慧大酒店	高级大床房	518	含班车	单早	上海浦东新区张江高科科技园 区科苑路1500号	张江高科地铁站1口	15分钟车程																																																																																																																		
		高级双床房	518		双早				三星	曼居酒店(上海新国际博览中心店)	曼选大床房	508	含班车	单早	上海浦东新区罗山路1609号	-	10分钟车程	曼选双床房	568	双早	四星	上海浦东主题乐园万信酒店	商务大床房	488	含班车	单早	上海浦东新区川周公路7099号 (近腾飞路)	川沙地铁站3口	30分钟车程	商务双床房	488	双早	四星	上海东江明城大酒店	高级大床房	418	含班车	单早	上海浦东新区凯庆路299号	创新中路地铁站1口	20分钟车程	高级双床房	418	双早	三星	格集曼酒店(上海国际旅游度假区浦东机场店)	舒享大床房	378	含班车	单早	上海浦东新区东胜路500号	广兰路地铁站5口	20分钟车程	舒享双床房	378	双早	三星	薪米国际酒店(上海浦东国际机场乐园度假区店)	标准大床房	368	含班车	单早	上海浦东新区高科东路1832号	创新中路地铁站1口	24分钟车程	标准双床房	368	双早	三星	维也纳国际酒店(高科东路店)	豪华大床房	368	含班车	单早	浦东新区唐镇高科东路1862号	创新中路地铁站1口	24分钟车程	豪华双床房	368	双早																																										
三星	曼居酒店(上海新国际博览中心店)	曼选大床房	508	含班车	单早	上海浦东新区罗山路1609号	-	10分钟车程																																																																																																																		
		曼选双床房	568		双早				四星	上海浦东主题乐园万信酒店	商务大床房	488	含班车	单早	上海浦东新区川周公路7099号 (近腾飞路)	川沙地铁站3口	30分钟车程	商务双床房	488	双早	四星	上海东江明城大酒店	高级大床房	418	含班车	单早	上海浦东新区凯庆路299号	创新中路地铁站1口	20分钟车程	高级双床房	418	双早	三星	格集曼酒店(上海国际旅游度假区浦东机场店)	舒享大床房	378	含班车	单早	上海浦东新区东胜路500号	广兰路地铁站5口	20分钟车程	舒享双床房	378	双早	三星	薪米国际酒店(上海浦东国际机场乐园度假区店)	标准大床房	368	含班车	单早	上海浦东新区高科东路1832号	创新中路地铁站1口	24分钟车程	标准双床房	368	双早	三星	维也纳国际酒店(高科东路店)	豪华大床房	368	含班车	单早	浦东新区唐镇高科东路1862号	创新中路地铁站1口	24分钟车程	豪华双床房	368	双早																																																						
四星	上海浦东主题乐园万信酒店	商务大床房	488	含班车	单早	上海浦东新区川周公路7099号 (近腾飞路)	川沙地铁站3口	30分钟车程																																																																																																																		
		商务双床房	488		双早				四星	上海东江明城大酒店	高级大床房	418	含班车	单早	上海浦东新区凯庆路299号	创新中路地铁站1口	20分钟车程	高级双床房	418	双早	三星	格集曼酒店(上海国际旅游度假区浦东机场店)	舒享大床房	378	含班车	单早	上海浦东新区东胜路500号	广兰路地铁站5口	20分钟车程	舒享双床房	378	双早	三星	薪米国际酒店(上海浦东国际机场乐园度假区店)	标准大床房	368	含班车	单早	上海浦东新区高科东路1832号	创新中路地铁站1口	24分钟车程	标准双床房	368	双早	三星	维也纳国际酒店(高科东路店)	豪华大床房	368	含班车	单早	浦东新区唐镇高科东路1862号	创新中路地铁站1口	24分钟车程	豪华双床房	368	双早																																																																		
四星	上海东江明城大酒店	高级大床房	418	含班车	单早	上海浦东新区凯庆路299号	创新中路地铁站1口	20分钟车程																																																																																																																		
		高级双床房	418		双早				三星	格集曼酒店(上海国际旅游度假区浦东机场店)	舒享大床房	378	含班车	单早	上海浦东新区东胜路500号	广兰路地铁站5口	20分钟车程	舒享双床房	378	双早	三星	薪米国际酒店(上海浦东国际机场乐园度假区店)	标准大床房	368	含班车	单早	上海浦东新区高科东路1832号	创新中路地铁站1口	24分钟车程	标准双床房	368	双早	三星	维也纳国际酒店(高科东路店)	豪华大床房	368	含班车	单早	浦东新区唐镇高科东路1862号	创新中路地铁站1口	24分钟车程	豪华双床房	368	双早																																																																														
三星	格集曼酒店(上海国际旅游度假区浦东机场店)	舒享大床房	378	含班车	单早	上海浦东新区东胜路500号	广兰路地铁站5口	20分钟车程																																																																																																																		
		舒享双床房	378		双早				三星	薪米国际酒店(上海浦东国际机场乐园度假区店)	标准大床房	368	含班车	单早	上海浦东新区高科东路1832号	创新中路地铁站1口	24分钟车程	标准双床房	368	双早	三星	维也纳国际酒店(高科东路店)	豪华大床房	368	含班车	单早	浦东新区唐镇高科东路1862号	创新中路地铁站1口	24分钟车程	豪华双床房	368	双早																																																																																										
三星	薪米国际酒店(上海浦东国际机场乐园度假区店)	标准大床房	368	含班车	单早	上海浦东新区高科东路1832号	创新中路地铁站1口	24分钟车程																																																																																																																		
		标准双床房	368		双早				三星	维也纳国际酒店(高科东路店)	豪华大床房	368	含班车	单早	浦东新区唐镇高科东路1862号	创新中路地铁站1口	24分钟车程	豪华双床房	368	双早																																																																																																						
三星	维也纳国际酒店(高科东路店)	豪华大床房	368	含班车	单早	浦东新区唐镇高科东路1862号	创新中路地铁站1口	24分钟车程																																																																																																																		
		豪华双床房	368		双早																																																																																																																					

#### 备注：

- 1.以上价格已包含酒店服务费及税项，所有费用将以人民币结算。
- 2.以上价格为预付价，即阁下需预付房费作为房间担保，未付预付款的房间将不能预留。
- 3.如遇特殊情况，酌情调整价格，详情咨询工作人员。

**附件一：展商服务预订表格**

若阁下有意预定以下服务，请填写下表，并于2025年6月1日前请联系工作人员或邮件至指定接待商----**深圳市捷旅国际会议展览有限公司**

**1.预订个人资料：**

参展单位名称		联络人	
电话		手机	
传真		电邮	
酒店名称			
客人姓名	入住日期	退房日期	房间类型
			大床房 <input type="checkbox"/> 双床房 <input type="checkbox"/>
			大床房 <input type="checkbox"/> 双床房 <input type="checkbox"/>

**2.车辆服务：**

接送机报价（含油费、路桥费、停车费、司机小费）					
客人姓名	航班号	接/送机日期	接/送机目的地	车型	客人联系电话
				<input type="checkbox"/> 别克/轿车 <input type="checkbox"/> 中巴-大巴	
				<input type="checkbox"/> 别克/轿车 <input type="checkbox"/> 中巴-大巴	

**3.旅游及票务服务**

我们根据宾客的需求，提供会后旅游服务，在保障旅游服务运作的同时能满足不同客人的个性化和多样化的需求，能确保客人在展会期间放心，安全享受旅游服务，另外我们能提供国内国际往返机票，火车票预订服务。

**4.其他推荐：**

<input type="checkbox"/> 基本英语口语译（每人每日8小时费用为800元起）	<input type="checkbox"/> 鲜花（每盆150元起）	<input type="checkbox"/> 摄影 1600元/机
<input type="checkbox"/> 普通展位工作人员（每人每日8小时费用为450元起）	<input type="checkbox"/> 横幅（每条150元起）	<input type="checkbox"/> 摄像 2000元/机
<input type="checkbox"/> 普通展位礼仪小姐（每人每日8小时费用为500元起）	<input type="checkbox"/> 易拉宝（每个180元起）	<input type="checkbox"/> 速记 1600元/人

请将此表填写完毕Email到邮箱[service@bestmeeting.net.cn](mailto:service@bestmeeting.net.cn)我们将在24小时内以传真或电邮形式回复您。如有任何更改或咨询，请与会务组联络，

签名及印章：

日期：

### 十三、参展费缴纳截止日期重要提示

参展商必须在 2025 年 5 月 1 日前缴清全部参展费用，逾期未付者，组织单位视其为自动放弃参展资格，而不予安排展位和布置。

账户名称：北京振威展览有限公司

账 号： 1100 1018 5000 5300 5496

开 户 行：中国建设银行北京安慧支行

银行行号：301110000668

### 十四、展馆安全消防规定

- 1、 严禁携带易燃易爆、有毒、放射性物品进入展厅，如果有特殊需要必须向展览会保卫办公室申报，批准后方可带入展厅。
- 2、 布展期间要安全操作，不出工伤事故，不伤害他人，不得带儿童进入现场。
- 3、 重、精密展品要向展览会保卫办公室备案，以便采取必要保卫措施。
- 4、 展览会用电统一管理，不准私自安装。
- 5、 展览会内严禁明火作业，禁止吸烟，展期内展品一律自行看管，如发现展品丢失损坏，要注意保护好现场，及时报失。如发生各种隐患、火情治安事故等，除紧急处理外还要及时报告展览会保卫办公室。
- 6、 参展单位的展品要摆放在展位内，通道处不得堆放物品。包装箱要指定地点堆放，不准乱放。
- 7、 参展单位不得在展台内存放机密文件，巨款现金。
- 8、 参展人员携带展品进馆时，需事先到保卫办公室办理手续，并接受门卫检查。
- 9、 每天闭馆前，各展台要进行安全检查，切断电源。
- 10、 各参展单位及施工单位要严格遵守展馆消防安全管理规定。为使展览会顺利进行，确保大会圆满成功，请各展台人员认真执行规定。
- 11、 各位展商每天闭馆后必须关掉自己电源开关，否则第二天展馆将会对其断电。

### 十五、展馆安全保卫规定

- 1、 参展人员必须佩戴由组委会统一发放的各阶段证件，凭证进馆，无证不得进入。谢绝未成年人入场。
- 2、 参展商要严格遵守“展览、展销活动消防安全管理规定”和“展览、展销活动安全保卫规定”。
- 3、 展览馆内严禁使用明火和汽油、酒精、稀料等易挥发溶剂进行清洗作业。
- 4、 展览场地内严禁吸烟，参展工作人员必须服从馆内安全保卫人员的管理，违者由展览会安全保卫办公室处以罚款。
- 5、 参展商的贵重物品和小件展品要妥善保管，谨防丢失。
- 6、 展览馆内严禁使用高温灯具及电热器具，各展位附设电源线均采用双层铜线。未经安全保卫办公室许可，不得增设电源线或加大负荷。各种广告灯箱庆具有足够的散热孔，悬挂广告的各种载体必须事先向展览会保卫办公室申报。
- 7、 展览馆消防栓、安全通道及配电箱不得封堵。不得将灭火设备移位或做它用。
- 8、 各展台在场馆遗弃的包装材料要及时清除，馆内禁止设置仓库及储藏室。
- 9、 运送展品的车辆必须按指定地点停放，听从管理人员的疏导和管理。



10、展览会期间散发的资料，不得有反华内容，散发纪念品、资料要有秩序的进行，不得影响观众参观，不得影响周围展台和展馆的正常秩序。

11、携带物品出馆时，必须持展览会统一规定的携物证，经门卫检查后方可带出。

12、家具和花草进入展馆的相关规定(请见附表1)

13、双层展台审核相关规定(请见附表2)

14、展馆内禁止放置任何形式的气球。

15、外带盒饭禁止入场。

16、搭建期间必须佩戴安全帽，2米以上作业必须佩戴安全带；

17、参展人员要按时进入展区，开展时展台内必须有人，清馆时待清场工作人员到达本展区时展台工作人员方可离馆，否则丢失物品自负。

18、参展人员必须遵守中国法律，自觉维护展场内的安全秩序。为使展览会顺利进行，确保大会圆满成功，请各展台人员认真执行本规定。

附表1

### 家具进入展馆申请

编号:

上海新国际博览中心:

兹有我公司\_\_\_\_\_参加展会, 我公司摊位号为\_\_\_\_\_, 由\_\_\_\_\_公司为我公司搭建展位。现有部分家具需进入贵中心(清单附表)。在参展期间由我公司及我公司指定搭建公司负责以上相关家具, 如有丢失、损坏, 与贵中心无关, 特此声明。

附表:

种类	数量(大写)	备注
		1、 展具、家具(桌椅、铝料、展示柜、等离子)进门签单, 搭建商必须携带展位押金单、效果图、施工证。若是展商必须携带效果图、展商证、本人名片、特装摊位须携带全套效果图。
		2、 开好进门单后必须由专用通道进入。(2号、8号卸货区为花草专用通道, 4号、10号卸货区为家具专用通道)
		3、 如只有押金单无效果图的情况, 将根据展位面积开具相应数量的家具花草。
		4、 开展期需开单的任何物品必须由展商本人出示效果图、展商证、本人名片予以开单。

参展商: \_\_\_\_\_ 搭建商: \_\_\_\_\_

主办单位意见: \_\_\_\_\_

### 花草进入展馆申请

编号:

上海新国际博览中心:

兹有我公司\_\_\_\_\_参加展会, 展位号为\_\_\_\_\_, 由\_\_\_\_\_公司为我公司搭建展位。现有部分花草需进入贵中心(清单附表)。在参展期间由我公司及我公司指定搭建公司负责以上相关花草, 如有丢失、损坏, 与贵中心无关, 特此声明。

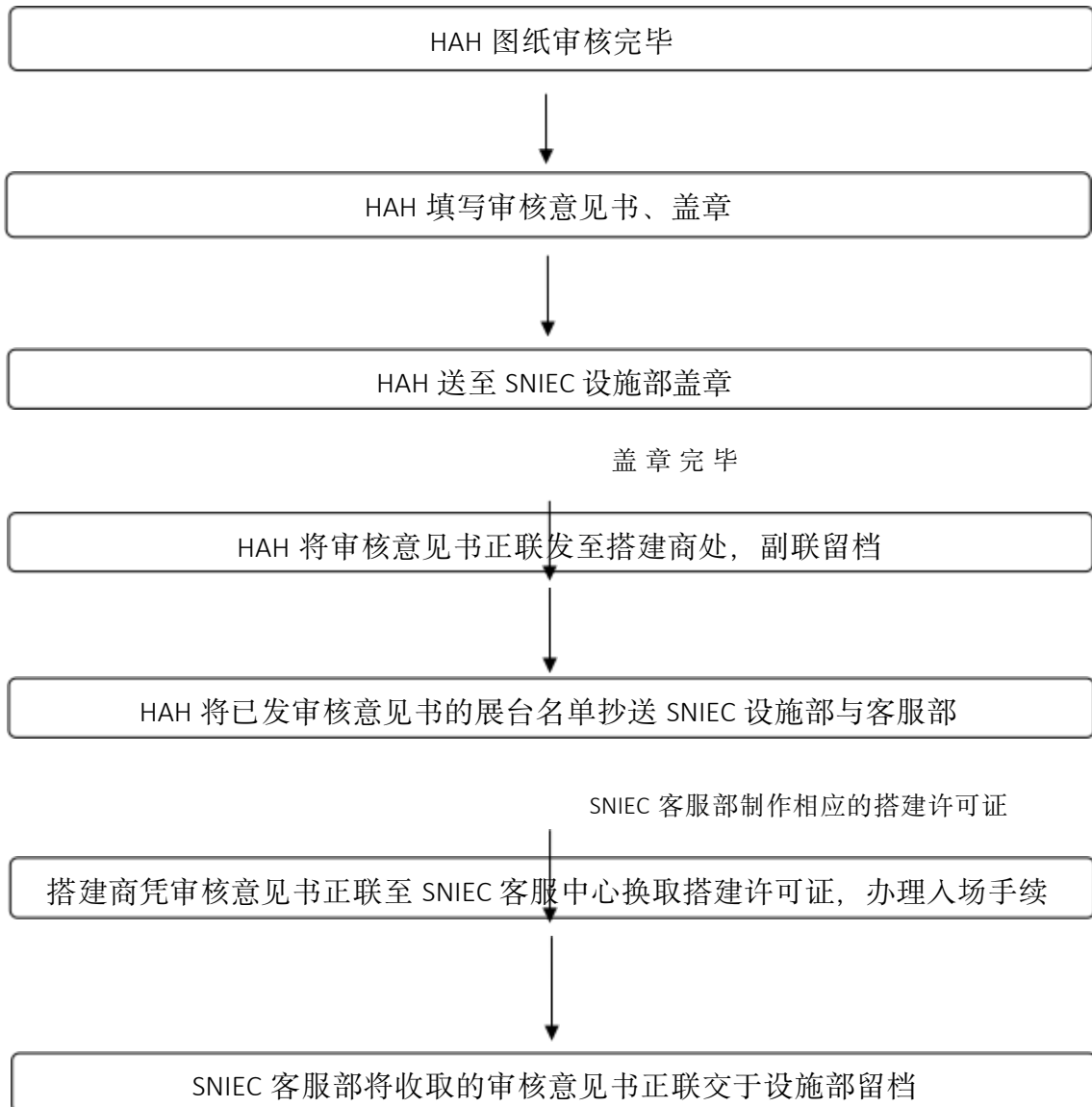
附表:

种类	数量(大写)	备注
		5、 花草必须由展商本人携带展商证、本人名片、效果图, 特装摊位须携带全套效果图。
		6、 开好进门单后必须由专用通道进入。(2号、8号卸货区为花草专用通道, 4号、10号卸货区为家具专用通道)
		7、 如只有押金单无效果图的情况, 将根据展位面积开具相应数量的家具花草。
		8、 开展期需开单的任何物品必须由展商本人出示效果图、展商证、本人名片予以开单。

参展商: \_\_\_\_\_ 搭建商: \_\_\_\_\_

主办单位意见: \_\_\_\_\_

## 高于 4.5 米展台审核意见书与搭建许可证申领流程图



## 光地展位必填回执表1

### ★展台电器租赁及施工用电申请表

截止日期: 2025年5月7日

请填写完整并回传至: 北京中装润达展览有限公司 北京市通州区经海五路1号院国际企业大道III 13号楼一层  联系人: 谢靖: 手 机: 166 0009 3952 邮 箱: xjing@zhenweiexpo.com  联系人: 董凯 手 机: 139 3920 9557 邮 箱: dk@zhenweiexpo.com 网 址: www.rondexpo.com	公司名称: _____ 展位号: _____ 联系人: _____ 电话: _____ E-mail: _____
--	---

我们预定以下出租项目，只在展览会期间使用。

编号	项目	规格	单价 (元)		数量	总价 (元)
			电箱单价	电气火灾监控箱单价		
展台照明用电必须带有电气火灾监控箱			电箱单价	电气火灾监控箱单价		
B01	照明用电	380V/15A (三相电, 无接驳)	1450	500		
B02		380V/30A (三相电, 无接驳)	2200	550		
B03		380V/40A (三相电, 无接驳)	2500	570		
B04		380V/60A (三相电, 无接驳)	3500	600		
<input type="checkbox"/> 如需电源接驳, 电源接驳在以上报价基础上另收人民币500元/电箱服务费, 含人工费, 附件及管理费)						
B05	机械用电	380V/15A		1450		
B06		380V/30A		2200		
B07		380V/40A		2500		
B08		380V/60A		3500		
B09		380V/100A		5000		
B10	压缩空气	压缩空气, 5HP(排量≤0.4立方米/分钟, 压力8~10bar, 10mm管径)		4500		
B11		压缩空气, 0HP(排量0.41~1.0立方米/分钟, 压力8~10bar, 20mm管径)		5500		
B12		展览服务压缩空气 15HP(排量1.1~1.8立方米/分钟, 压力9.5~10bar, 25mm管径)		5800		
B13	展台供水	机器用水 (水压: 4bar, 上下水连接管各10米, 上水管径: 15mm, 下水管径25mm)		4000		
B14		机器用水 (水压: 4bar, 上下水连接管各10米, 上水管径: 20mm, 下水管径25mm)		5000		

❖ 特别说明:

1、水、电、气等设施租赁请在 2025 年 5 月 7 日前申报预定。

- 2、预订租赁款均须于 2025 年 5 月 7 日前全额支付，否则预订单自动失效。逾期如需租赁：2025 年 5 月 7 日至现场，按租赁价 150%取费用。
- 3、所有项目均为租赁性质，不可转换为其他项目及退回订单，现场退换所定项目或取消预定项目将不予退款。设施租赁不包括展商自带设备的连接装置。
- 5、所有主场订单须由大会指定主场搭建商北京中装润达展览有限公司执行，包括光地客户。
- 6、根据展会规定，标准展位内所有电源、插座只用于展品使用，展商不得私自接灯。
- 7、不得在标准展位铝制支架或展板上穿铁丝及钉钉子，否则破损的铝制支架和展板须由有关参展商赔偿（每张展板按 160 元 RMB 计算）。
- 8、现场要求的任何移位，都将额外收取该物品租赁费的 50%作为现场移位费用。电气火灾监控电箱安装在照明用电电箱旁，禁止将电气火灾监控电箱放入地沟。
- 9、收到您的预订表后，我们将为您开出付款通知。您只有在收到付款通知上的截止日期前付款，您的订单才会生效。
- 10、提供的表格中未列出的项目将另行报价。
- 11、为了安全考虑，新国际博览中心严禁私带空压机及各类压缩气体进馆。
- 12、

**水源连接器数据**



**压缩空气/水源注意:**

- 关于水源和压缩空气，参展商须自行负责提供与之相连的调节器。如果有敏感的设备，请自带稳定装置。
- 展馆内不准存放、使用充压的压力容器。
- 参展商可根据自身设备情况加装干燥机、过滤器等适配装置。

严禁私自接气、乱接乱拉或用气设备未经加装阀门前接驳至展馆管路等违规行为，展台用气安装不符合有关规范、规定或存在安全隐患的，主办单位、大会指定搭建商、展馆有权要求参展商或其搭建商立即整改，拒不整改的，将采取断气措施，一切责任由参展商或其搭建商承担。对已造成事故、经济损失的，按有关规定追究责任及赔偿。

**压缩空气连接器数据**

展馆提供的 15HP 排量 1.1~1.8 立方米/分钟 供气接口 (DN25)	展馆提供的 10HP 排量 0.41~1.0 立方米/分钟 供气接口 (DN20)	展馆提供的 5HP 排量≤0.4 立方米/分钟 供气接口 (快速接头母头)
展商自带的 15HP 接头 连接方式为国际公制 1 寸 管螺纹接口	展商自带的 10HP 接头 连接方式为国际公制 3/4 寸 管螺纹接口	展商自带的 5HP 接头 10mm 直径快速接头公头

## 光地展位必填回执表2

### ★室内展台设计的建筑审批

**重要提醒：**为加强展位安全生产工作，根据新国际博览中心关于展会安全监管工作的最新通知，所有特装展台搭建方案须经第三方安全监管单位审核通过。

展馆指定审图公司：

公司名称：上海汉海展览咨询有限公司

联系人及电话：021-28906633 6634 6635

邮箱：hah@hahchina.com

汉海审图系统网址：<https://www.welcorp.cn/BuildAdmin/login.aspx>

请于 2025 年 5 月 7 日之前登陆审图系统网址向汉海展览咨询公司申请图纸审核/复核：

展台类型	所需资料
单层室内展台	<ul style="list-style-type: none"><li>● 展台整体效果图（正，两侧面）</li><li>● 展台规划说明书及搭建材料明细（须附防火检测报告）</li><li>● 展台平面图</li><li>● 剖面图</li><li>● 正、侧立面图</li><li>● 结构图</li><li>● 电路图</li><li>● 主要构件连接结点图</li><li>● 吊点结构尺寸、重量、桁架规格、材质说明、连接方式等（如有）</li></ul>
双层室内展台	<ul style="list-style-type: none"><li>● 展台整体效果图（正，两侧面） 电路图</li><li>● 底层平面图（须标注各区域用途及消防设施配置情况）</li><li>● 剖面图（室外展台、双层展台）</li><li>● 上层平面图（双层展台）</li><li>● 结构图（室外展台、双层展台）</li><li>● 正、侧立面图</li><li>● 展台规划说明书及搭建材料技术数据（须附防火检测报告）</li><li>● 吊点结构尺寸、重量、桁架规格、材质说明、连接方式等（如有）</li></ul>



注意:

- A. 所有提交的文件必须包含中文版本, 所有图纸按规定比例绘制, 以米为单位。传真的图纸和文件不予受理。
- B. 委托展馆指定审图单位进行审核和复审的图纸必须将尺寸用阿拉伯数字具体标识, 切忌只用网格线标明, 如有此情况发生, 图纸将会被退还, 无法审核。若因此而造成时间上的延误, 后果由参展商及施工单位承担。
- C. 除上述材料, 委托展馆指定审图单位进行图纸复审的展台还需提供: 1. 结构计算书(加盖国家一级注册结构工程师章); 2. 活载, 风载, 静载计算数据及结构图(加盖国家一级注册结构工程师章); 3. 展台审核国家一级注册结构工程师资质证明复印件。
- D. 室内单层展台搭建设计图纸未经主办单位及大会指定搭建商审核通过的参展单位, 主办单位和展馆有权禁止该参展单位在展馆范围内施工。
- E. 所有特装单层展台搭建设计图纸须经国家一级注册结构工程师/第三方安全监管单位审核通过, 否则主办单位和展馆及相关审图单位有权禁止该参展单位在展馆范围内施工。
- F. 展台施工现场须出示审图结果。展台施工搭建须严格按照已通过审核的图纸进行。
- G. 若晚于截至日期提交, 收到的图纸将不予保证接受和及时处理, 若造成时间上的延误, 相关后果由参展商和施工单位承担。

#### 审核费用标准

展台高度	内容	单价
4.5米以下室内单层展台	<input type="checkbox"/> 审核费—委托由展馆指定审图单位审核	7元/平米
4.5米及以上室内单层展台	<input type="checkbox"/> 审核费--委托由展馆指定审图单位的一级注册结构工程师审核	25元/平米
	<input type="checkbox"/> 复核费--委托展台设计已通过国家一级注册结构工程师审核, 由展馆指定审图单位复核	18元/平米
室内双层展台	<input type="checkbox"/> 审核费--委托由展馆指定审图单位的一级注册结构工程师审核	50元/平米
	<input type="checkbox"/> 复核费--委托展台设计已通过国家一级注册结构工程师审核, 由展馆指定审图单位复核	25元/平米

- 2025年5月7日以后收到的图纸审核/复核申请可能将不予受理。若被接受, 将收取50%的逾期附加费。
- 已审核的展台设计如有变化, 须再次审图并缴纳审图费用。
- 对于未付清审核/复核费用的参展单位, 主办单位和展馆及相关审图单位有权禁止该单位在展馆范围内施工。

# 光地展位必填回执表3

## ★展台家具租赁申请表

截止日期：2025年5月20日

请填写完整并回传至： 北京中装润达展览有限公司 北京市通州区经海五路1号院国际企业大道III 13号楼一层 联系人：康一凡 电话：139 3302 2517 邮箱：kangyifan@zhenweiexpo.com	公司名称： _____ 展位号： _____ 联系人： _____ 电话： _____ E-mail: _____
--	---

我们预定以下出租项目，只在展览会期间使用：

编号	项目(规格: cm)	单价(人民币元)	数量	总价(人民币元)
F01	折椅 (450W*400D*455H mm)	35.00		
F02	皮椅 (570W*440D*455H mm)	90.00		
F03	铝椅 (490W*575D*455H mm)	90.00		
F04	吧椅 (350W*440D*650H mm)	90.00		
F05	咨询桌 (1030L*535W*750H mm)	150.00		
F06	锁柜 (1030L*535W*750H mm)	200.00		
F07	高玻璃展示柜 (1030L*535W*2000H mm)	550.00		
8	低玻璃展示柜 (1030L*535W*1000H mm)	350.00		
F09	电视架 (1030L*530W*1000H mm)	120.00		
F10-1	展示柜 (535L*535W*750H mm)	150.00		
F10-2	展示柜 (535L*535W*500H mm)	150.00		
F11	方桌 (650L*650D*750H mm)	150.00		
F12	咖啡桌 (650L*650D*500H mm)	150.00		
F13	铝门 (950W*1910H mm)	350.00		
F14	折叠门 (950W*2000H mm)	200.00		
F15-1	平层板 (950L*300W mm)	50.00		
F15-2	斜层板 (950W*2000H mm)	50.00		
F16	洞洞板 (950W*2180H mm)	300.00		
F17	玻璃圆桌 (750D mm)	150.00		
F18	加装展板 (950W*2400H mm)	150.00/张		
F19	网片	40.00		
F20	加装顶部扁铝 (1000L mm)	100.00		
F21	加装顶部天花格 (1000L*1000W mm)	100.00		
F22	资料架	150.00		
F23	铺设地毯(m <sup>2</sup> )	30.00		
E01	长臂射灯	150.00		
E02	短臂射灯	150.00		
E03	日光灯	150.00		
E04	插座 (200V限500W内)	150.00		仅供标准展位租用
E05	镝灯 (150W)	400.00		

E06	镝灯 (150W)	400.00		
E07	冰箱 (90升)	400.00		
E08	冰箱 (140升)	600.00		
E09	立式饮水机	300.00		含1桶水
E10	42寸等离子电视机	1500.00		
D01	一米栏	150.00		

- 2、除非特殊说明，以上价格在整个展览会期间均有效。
- 3、水、电、气等设施租赁请在**2025年5月7日**前申报预定。
- 3、预订租赁款均须于**2025年5月20日**前全额支付，否则预定单自动失效。  
**逾期如需租赁：2025年5月7日至 现场，按租赁价150%取费用。**
- 4、所有项目均为租赁性质，不可转换为其他项目及退回定单，现场退换所定项目或取消预定项目将不予退款。
- 5、展具将在**开展前一天下午**运至您的展位。
- 6、现场租赁付款后6小时展具、设施到位。
- 7、设施租赁不包括展商自带设备的连接装置。
- 8、所有主场订电须由大会指定主场搭建商北京中装润达展览有限公司执行，包括光地客户。
- 9、根据展会规定，标准展位内所有电源、插座只用于展品使用，展商不得私自接灯。
- 10、不得在标准展位铝制支架或展板上穿铁丝及钉钉子，否则破损的铝制支架和展板须由有关参展商赔偿（每张展板按160元RMB计算）。
- 11、展会结束24小时内，我们将从您的国内和国际电话中扣除您所用的电话费，并将余款退还给您。
- 12、费用方式：所有预定单款项可以汇入下列人民币帐户：  
**收款名称：北京中装润达展览有限公司**  
**开户行：中国建设银行北京安慧支行**  
**账号：11001018500053021054**
- 13、收到您的预订表后，我们将为您开出付款通知。您只有在收到付款通知上的截止日期前付款，您的定单才会生效。
- 14、提供的表格中未列出的项目将另行报价。

申请人签字（盖章）：

2025年 月 日

# 家具租赁目录 Furniture & Fittings Catalogue



F01 折椅  
450W\*400D\*455H mm



F02 皮椅  
570W\*440D\*455H mm



F03 铝椅  
490W\*5750D\*455H mm



F04 吧椅  
350W\*440D\*650H mm



F05 咨询桌  
1030L\*535W\*750H mm



F06 锁柜  
1030L\*535W\*750H mm



F07 高玻璃展示柜  
1030L\*535W\*2000H mm



F08 低玻璃展示柜  
1030L\*535W\*1000H mm



F09 电视架  
1030L\*530W\*1000H mm



F10 展示柜  
535L\*535W\*750H / 500H mm



F11 方桌  
650L\*650D\*750H mm



F12 咖啡桌  
650L\*650D\*500H mm



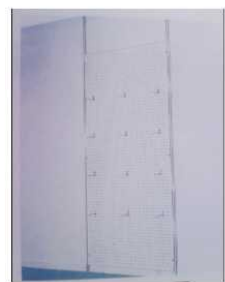
F13 铝门  
950W\*1910H mm



F14 折门  
950W\*2000H mm



F15 平 / 斜层板  
950L\*300W mm



F16 洞洞板  
950W\*2180H mm

# 家具租赁目录 Furniture & Fittings Catalogue



E01 长臂射灯



E02 短臂射灯



E03 日光灯



E04 插座  
220V限500W内



E05 镝灯 150W



E06 镝灯 150W



E07 90升冰箱



E08 140升冰箱



E09 立式饮水机



E10 等离子电视机



D01 一米栏



D02 垃圾篓



组织单位: 振威国际会展集团 北京振威展览有限公司

地 址: 北京市通州区经海五路 1 号院国际企业大道 III13 号楼振威展览大厦

电 话: +86-010-56176947 传真: +86-010-56176998

邮 箱: [cippe@zhenweiexpo.com](mailto:cippe@zhenweiexpo.com)



**北京振威展览有限公司**

地址：北京市通州区经海五路1号院国际企业大道III13号楼振威展览大厦

邮编：101111

电话：+86-10-5617 6947

传真：+86-10-5617 6998

Email: [cippe@zhenweiexpo.com](mailto:cippe@zhenweiexpo.com)